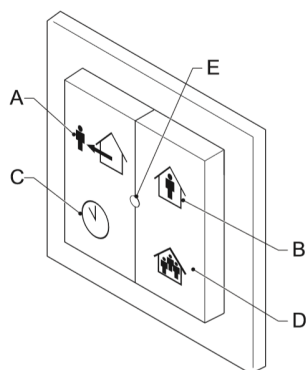


Installatie en Gebruikers instructies VMN-47LM66 - RF-schakelaar (3 standen + timer)



Knop	Functie
A	Lage ventilatie, afwezigheidsstand
B	Gemiddelde ventilatie, aanwezigheidsstand
C	Hoge ventilatie voor bepaalde periode
D	Hoge ventilatie, Partystand
E	Zie visuele signalen

1. Inleiding

Deze handleiding is bedoeld als leidraad voor een gekwalificeerde installateur om de VMN-47LM66 RF-schakelaar (3 standen + timer) (verder genoemd 'schakelaar') te installeren. Zorg ervoor deze handleiding gelezen en begrepen te hebben hebt alvorens de schakelaar te installeren of te gebruiken.

1.1 Beoogd gebruik

De schakelaar is ontworpen voor het regelen van de ventilator snelheid op basis van gebruikersinvoer. Elk ander gebruik is niet in overeenstemming met het beoogde gebruik.

1.2 Werkingsprincipe

Om deze schakelaar te gebruiken dient deze verbonden te worden met een RF-ontvanger. De schakelaar communiceert met de RF-ontvanger doormiddel van draadloze communicatie (RF). Wanneer je op een knop drukt stuurt de schakelaar informatie naar de RF-ontvanger. Deze verwerkt dit en stuurt de status terug naar de schakelaar. De schakelaar toont de resulterende status op de LED.

Wanneer er meerdere schakelaars of sensoren aangesloten zijn op de RF-ontvanger dan regelt de ontvanger de ventilatie op de hoogst ontvangen waarde.

2. Inhoud levering:

- RF-schakelaar (3 standen + timer) (VMN-47LM66) 1 st
- Batterij (CR2032) 1 st
- Bevestigingsschroeven 2 st
- Bevestigingspluggen 2 st
- Handleiding 1 st

3. Veiligheid

Het apparaat voldoet aan de volgende EC richtlijnen:

- EMC richtlijn 2004/108/EC
- Laag voltage richtlijn 2006/95/EC
- RTTE richtlijn: 1999/S/EC
- RoHS richtlijn: 2002/95/EC
- WEEE richtlijn: 2002/96/EC

Tekens op het apparaat



CE markering van conformiteit



Gebruik van het apparaat is mogelijk niet legaal in elke lidstaat



Afvoeren volgens de Europese gemeenschapsrichtlijn 2002/96/EC (WEEE)

Algemene veiligheidsinstructie

Dit product is ontworpen om enkel binnen te gebruiken. Stel het product niet bloot aan regen of vocht, dit voorkomt kortsluiting in het circuit. Kortsluiting kan brand of een elektrische schok veroorzaken. Gebruik het product tussen de 0°C en 40°C. Gebruik voor het schoonmaken van het product enkel een zachte vochtige doek. Gebruik geen schurende of chemische reinigingsmiddelen. Verf het product niet.

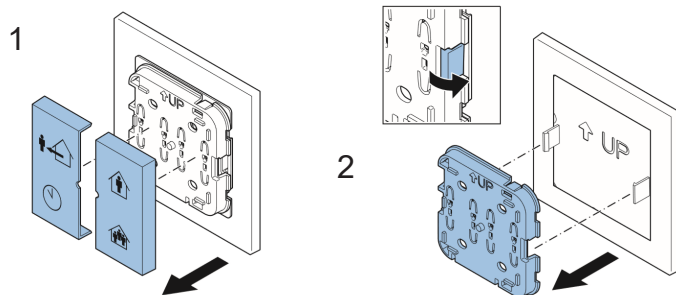
4. Visuele signalen

		Status LED
Opstarten	Oranje	1x knipperen
Status		
OK	Groen	
Batterij laag	Oranje	1x knipperen
Vuil filter		2x knipperen
Ventilator fout	Rood	2x knipperen
Interactie respons		
Modus verandering	Groen	1x knipperen
Verbinding succesvol		2x knipperen
Communicatie error	Rood	1x knipperen

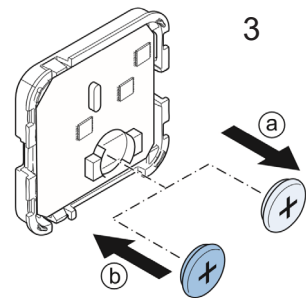
5. Batterij plaatsen



Let op: De schakelaar werkt niet als de batterij verkeerd om is geplaatst. Een verkeerd geplaatste batterij kan de elektronica beschadigen!



1. Verwijder de knoppen van de schakelaar
2. Maak de clips los en verwijder de schakelaar van de montageplaat
3. Vervangen van de batterij:
 - a. Verwijder de oude batterij
 - b. Plaats de nieuwe batterijen, de LED geeft een kort oranje signaal
4. Plaats de schakelaar terug op de montageplaat
5. Plaats de knoppen terug op de unit



Let op: Gooi lege batterijen nooit bij het huisvuil, maar breng ze naar de inzamelpunten voor chemisch afval!



Voordat de schakelaar werkt dient deze eerst op de RF-ontvanger te worden afgestemd

6. Installatie



Plaats de schakelaar niet in een metalen behuizing



Tip: Stem eerst de schakelaar af op de RF-ontvanger alvorens deze op de wand te monteren.

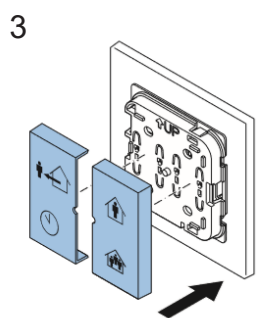
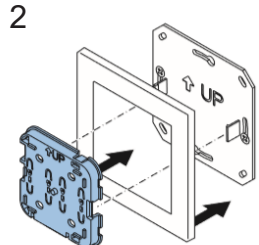
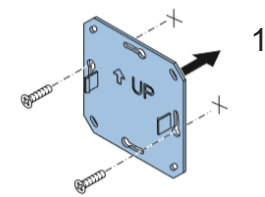
6.1 Voorbereiding

Als je de schakelaar niet op een inbouwdoos plaatst, volg dan de volgende stappen

1. Zie kopje 5 voor het verwijderen van de knoppen en het los maken van de montageplaat.
2. Bij het gebruiken van schroeven gebruik je de montageplaat als aftekenmal.
3. Bij het gebruiken van tape:
 - a. Zorg ervoor dat het oppervlak glad, schoon en ontvet is.
 - b. Verwijder het folie van de dubbelzijdige tape

6.2 Installatie

1. Plaats de montageplaat
 - a. Bij het gebruiken van schroeven: maak de montageplaat vast met behulp van de schroeven
 - b. Bij het gebruiken van dubbelzijdige tape, plak de montageplaat op.
2. Plaats de schakelaar op de montageplaat
3. Plaats de knoppen



6.3 Inbedrijfstellen

1. Zorg ervoor dat de RF-ontvanger in verbindingsmodus is
2. Houd de twee onderste of twee bovenste knoppen ingedrukt. De schakelaar probeert nu te verbinden met de RF-ontvanger. De status LED zal het resultaat weergeven. De verbinding is succesvol wanneer de status LED 2x groen knippert.

7. Technische data

7.1	Afmetingen	
	Hoofd afmetingen (h x b x d)	84 x 84 x 15
	Gewicht	+/- 125g
7.2	Omgevingscondities	
	Bedrijfstemperatuurbereik	0 tot 40 °C
	Verzend- en opslagtemperatuurbereik	-20 tot 55 °C
	Relatieve luchtvochtigheid	0-90%, niet-condenserend
	Beschermingsgraad	IP30
7.3	Batterij specificaties	
	Type	CR2032
	Levensduur batterij	6 jaar
7.4	Draadloze verbinding specificaties	
	Communicatie frequentie	868.3 MHz
	Uitgangsvermogen	Minimaal 0dBm.
		Het is niet toegestaan het apparaat buiten Europa te gebruiken.