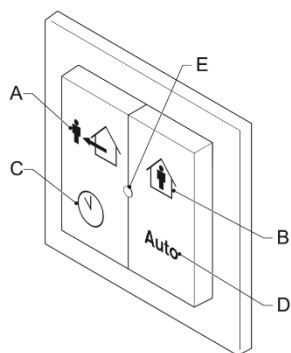


Installatie- en gebruikersinstructies VMN-47LM54 (RF-Schakelaar 3 standen + auto)



A: Afwezig D: Auto
B: Aanwezig E: Statusled
C: Timer

1. Inleiding

Deze handleiding is bedoeld als leidraad voor een gekwalificeerde installateur om de VMN-47LM54 (RF-schakelaar 3 standen + auto, verder genoemd "schakelaar") te installeren. Zorg ervoor deze handleiding gelezen en begrepen te hebben alvorens de schakelaar te installeren of te gebruiken.

1.1 Beoogd gebruik

De schakelaar is ontworpen voor het regelen van de ventilatorsnelheid op basis van gebruikersinvoer. Elk ander of verder gebruik is niet in overeenstemming met het beoogde gebruik.

1.2 Werkingsprincipe

Om deze schakelaar te gebruiken dient deze verbonden te worden met een RF-ontvanger. De schakelaar communiceert met de RF-ontvanger door middel van draadloze communicatie (RF). Wanneer je op een knop drukt stuurt de schakelaar informatie naar de RF-ontvanger. Deze verwerkt dit en stuurt de status terug naar de schakelaar. De schakelaar toont de resulterende status op de led.

Wanneer er meerdere schakelaars of sensoren aangesloten zijn op de RF-ontvanger dan regelt de ontvanger de ventilatie op de hoogst ontvangen waarde.

1.2.1 Ventilatiesnelheden en standen

Het ventilatiesysteem werkt in een van de volgende standen. In elke stand regelt het bedieningspaneel het ventilatiesysteem op een geconfigureerd ventilatieniveau.

Stand		Ventilator snelheid
Afwezig		Lage ventilatie
Aanwezig		Gemiddelde ventilatie
Timer		Hoge ventilatie voor bepaalde periode
Auto	AUTO	Automatische ventilatie op basis van CO ₂ en/of RH sensor

De ontvanger regelt de ventilator op basis van de hoogste waarde van de verbonden sensoren.

De timerstand kan worden gestart op 30, 60 of 90 minuten.

1.3 Waarschuwingen



Dit icoon geeft een gevaar aan dat kan leiden tot persoonlijk letsel, inclusief overlijden.



Dit icoon wordt gebruikt om extra informatie te markeren

2. Inhoud levering

- RF-schakelaar (VMN-47LM54) 1
- Batterij 1
- Bevestigingsschroeven 2
- Bevestigingspluggen 2
- Handleiding 1

3. Veiligheid

Het apparaat voldoet aan de volgende EC-richtlijnen:

- EMC-richtlijn: 2014/30/EC
- Laag voltage richtlijn: 2014/35/EU
- Radioapparatuur richtlijn: 2014/53/EU
- RoHS-richtlijn: 2011/65/EU
- WEEE-richtlijn: 2012/19/EU

3.1 Tekens op het apparaat:



CE-markering van conformiteit.



Afvoeren volgens de Europese gemeenschapsrichtlijn 2012/19/EU (WEEE).

Algemene veiligheidsinstructie

Dit product is ontworpen om enkel binnen te gebruiken. Stel het product niet bloot aan regen of vocht, dit voorkomt kortsluiting in het circuit. Kortsluiting kan brand of een elektrische schok veroorzaken. Gebruik het product tussen de 0°C en 40°C. Gebruik voor het schoonmaken van het product enkel een zachte vochtige doek. Gebruik geen schurende of chemische reinigingsmiddelen. Verf het product niet.

4. Visuele signalen

		Statusled
Opstarten	Oranje	1x knipperen
Status		
OK	Groen	
Batterij laag	Oranje	1x knipperen
Ventilator fout	Rood	2x knipperen
Interactie respons		
Modus verandering	Groen	1x knipperen
Verbinding succesvol		2x knipperen
Communicatiefout	Rood	1x knipperen

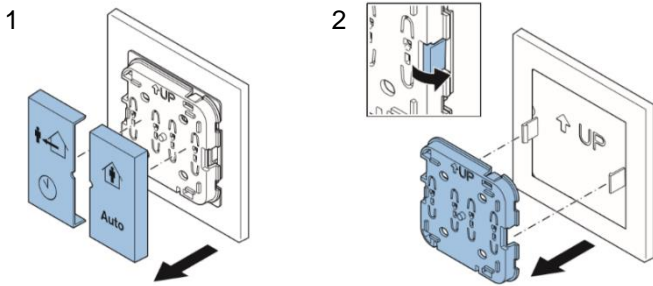
5. Installatie

5.1 Voorbereiding



Plaats de ontvanger niet in een metalen behuizing.

Als je de schakelaar niet op een inbouwdoos plaatst, volg dan de volgende stappen.



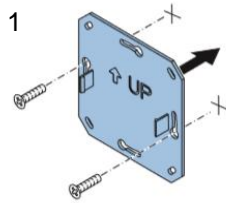
1. Verwijder de knoppen van de schakelaar.
2. Maak de clips los en verwijder de schakelaar van de montageplaat.
3. Bij het gebruik van schroeven gebruik je de montageplaat als aftekenmal.
4. Bij het gebruik van tape:
 - a. Zorg ervoor dat het oppervlak glad, schoon en ontvet is.
 - b. Verwijder het folie van de dubbelzijdige tape.



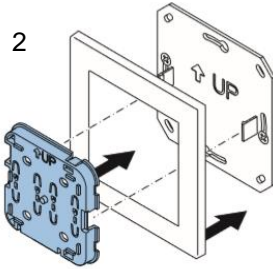
Tip: Stem eerst de schakelaar af op de RF-ontvanger alvorens deze op de wand te monteren.

5.2 Installatie

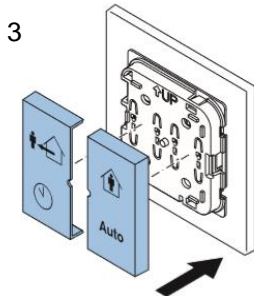
1. Plaats de montageplaat.
 - a. Bij gebruik van schroeven: maak de montageplaat vast met de schroeven.
 - b. Bij gebruik van tape: plak de montageplaat.



2. Plaats de schakelaar op de montageplaat.



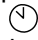
3. Plaats de knoppen.



5.3 Inbedrijfstelling

1. Zorg ervoor dat de RF-ontvanger in verbindingsmodus staat.
2. Houdt de twee onderste of bovenste knoppen ingedrukt. De schakelaar probeert nu te verbinden met de RF-ontvanger. De status led zal het resultaat weergeven. De verbinding is succesvol wanneer de status led 2 x groen knippert.

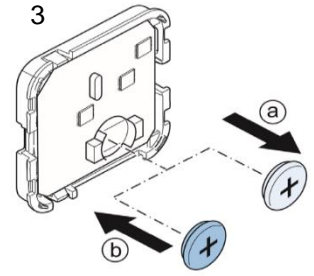
6. Bediening

1. Druk op de gewenste knop.
2. Voor timerstand knop C 
 - o Druk 1 keer voor 30 minuten.
 - o Druk 2 keer voor 60 minuten.
 - o Druk 3 keer voor 90 minuten.

7. Batterij vervangen

(Voor afbeeldingen zie ook paragraaf 5.1)

1. Verwijder de knoppen van de schakelaar.
2. Maak de clips los en verwijder de schakelaar van de montageplaat.
3. Vervangen van de batterij:
 - a. Verwijder de oude batterij.
 - b. Plaats de nieuwe batterij. De led geeft een kort Oranje signaal.
4. Plaats de schakelaar terug op de montageplaat.
5. Plaats de knoppen terug op de unit.



Gooi lege batterijen nooit bij het huisvuil, maar breng ze naar een inzamelpunten voor chemisch afval!



De schakelaar werkt niet als de batterij verkeerd om is geplaatst. Een verkeerd geplaatste batterij kan de elektronica beschadigen!

8. Technische data

8.1	Afmetingen	
	Hoofdafmetingen (h x b x d)	84 x 84 x 15 mm
	Gewicht	+/- 125 g
8.2	Omgevingscondities	
	Bedrijfstemperatuurbereik	0 tot 40 °C
	Verzend- en opslagtemperatuurbereik	-20 tot 55°C
	Relatieve luchtvochtigheid	0 - 90%, niet condenserend
	Beschermingsgraad	IP30
8.3	Batterijspecificaties	
	Type	CR2032
	Levensduur batterij	6 jaar
8.4	Draadloze verbinding specificaties	
	Communicatie frequentie	868.3 MHz
	Uitgangsvermogen	Minimaal 0 dBm
		Het is niet toegestaan het apparaat buiten Europa te gebruiken